

Федеральное государственное казенное образовательное
учреждение высшего образования
«Восточно-Сибирский институт
Министерства внутренних дел Российской Федерации»

О. В. Сергеева, С. И. Усачев, Л. А. Яковлева

**ТАКТИКА НАЗНАЧЕНИЯ И ИСПОЛЬЗОВАНИЯ
РЕЗУЛЬТАТОВ СМЭ В РАСКРЫТИИ
И РАССЛЕДОВАНИИ ПРЕСТУПЛЕНИЙ**

Учебное пособие

Иркутск
Восточно-Сибирский институт МВД России
2022

УДК 34.62
ББК 67.629.341.3
С32

Печатается по решению редакционно-издательского совета
Восточно-Сибирского института МВД России

Рецензенты:

доцент кафедры криминалистики Сибирского юридического
института МВД России, канд. мед. наук Ю. В. Зиненко;
начальник экспертно-криминалистического центра ГУ МВД России
по Иркутской области А. И. Журавков.

Сергеева, Ольга Витольдовна.

С 32 Тактика назначения и использования результатов СМЭ в раскры-
тии и расследовании преступлений : учеб. пособие // О. В. Сергеева,
С. И. Усачев, Л. А. Яковлева. – Иркутск: Восточно-Сибирский институт
МВД России, 2022. – 48 с.

В учебном пособии рассматриваются вопросы о сущности и видах
судебно-медицинской экспертизы в уголовном судопроизводстве, подго-
товки и назначения судебно-медицинской экспертизы при раскрытии и
расследовании уголовных дел, оценки и использования результатов судебно-
медицинской экспертизы.

Пособие предназначено для курсантов, слушателей, научно-
педагогического состава образовательных организаций МВД России, со-
трудников органов внутренних Российской Федерации.

УДК 34.62
ББК 67.629.341.3

© Сергеева О. В., Усачев С. И., Яковлева Л. А., 2022
© Восточно-Сибирский институт МВД России, 2022

ОГЛАВЛЕНИЕ

СПИСОК ИСПОЛЬЗОВАННЫХ СОКРАЩЕНИЙ	5
ГЛАВА 1. ЮРИДИЧЕСКИЕ ФОРМЫ ПРИМЕНЕНИЯ СПЕЦИАЛЬНЫХ МЕДИЦИНСКИХ ЗНАНИЙ В УГОЛОВНОМ ПРОЦЕССЕ.	7
1.1 . ПОНЯТИЕ СПЕЦИАЛЬНЫХ ЗНАНИЙ В РОССИЙСКОМ УГОЛОВНОМ ПРОЦЕССЕ	7
1.2. ВИДЫ И ФОРМЫ СПЕЦИАЛЬНЫХ ЗНАНИЙ В ОБЛАСТИ МЕДИЦИНЫ В РОССИЙСКОМ УГОЛОВНОМ СУДОПРОИЗВОДСТВЕ	8
ГЛАВА 2. СУДЕБНАЯ ЭКСПЕРТИЗА КАК ОСНОВНАЯ ФОРМА ИСПОЛЬЗОВАНИЯ СПЕЦИАЛЬНЫХ ЗНАНИЙ ПРИ РАССЛЕДОВАНИИ ПРЕСТУПЛЕНИЙ	12
ГЛАВА 3. ТАКТИКА НАЗНАЧЕНИЯ СУДЕБНО-МЕДИЦИНСКОЙ ЭКСПЕРТИЗЫ ПО УГОЛОВНЫМ ДЕЛАМ	16
ГЛАВА 4. ТАКТИКА ПРИМЕНЕНИЯ РЕЗУЛЬТАТОВ СУДЕБНО-МЕДИЦИНСКОЙ ЭКСПЕРТИЗЫ	22
4.1. Анализ и понимание заключения судебно-медицинской экспертизы .	23
4.2. Тактика в случае сомнений в обоснованности выводов судебно- медицинского эксперта.....	26
ЗАКЛЮЧЕНИЕ	28
СПИСОК РЕКОМЕНДУЕМОЙ ЛИТЕРАТУРЫ	29
Тестовые задания	33
Эталоны ответов на тестовые задания	34
Приложение 1	35
Приложение 2.....	36

Приложение 3.....	37
Приложение 4.....	38
Приложение 5.....	39
Приложение 6.....	40
Приложение 7.....	41
Приложение 8.....	42
Приложение 9.....	43
Приложение 10.....	44
Приложение 11.....	45
Приложение 12.....	46
Приложение 13.....	47

Список использованных сокращений

БСМЭ – бюро судебно-медицинской экспертизы

Минздравсоцразвития России – Министерство здравоохранения и социального развития Российской Федерации

РСМО – районное судебно-медицинское отделение

СМЭ – судебно-медицинская экспертиза

СМ – судебно-медицинская

ВВЕДЕНИЕ

Возникновение вопросов, для решения которых необходимо применение специальных знаний, неизбежно в уголовном процессе.

На современном этапе возрастают требования не только к процессу доказывания, но и к органам, осуществляющим предварительное следствие, в связи с чем количество проводимых судебных экспертиз при раскрытии и расследовании уголовных дел увеличивается. Заключение эксперта по иерархии доказательств – занимает ведущее место. Это еще один из факторов, влияющих на необходимость производства судебных экспертиз и использования результатов судебной экспертизы в ходе раскрытия и расследования уголовных дел.

Одной из основных особенностей, а также и трудностей для органов предварительного следствия, является совокупный, последовательный характер действий при назначении судебной экспертизы. Эти действия включают в себя принятие решения о производстве судебной экспертизы; построение задач перед экспертом; определение и сбор необходимых материалов; ознакомление участников процесса и разъяснение им прав; плодотворное сотрудничество следователя и эксперта в процессе подготовки, назначения и осуществления экспертизы. Такой комплексный характер существенно влияет на сроки проведения судебной экспертизы.

Все вышеизложенное позволяет сделать вывод об актуальности избранной темы.

ГЛАВА 1. ЮРИДИЧЕСКИЕ ФОРМЫ ПРИМЕНЕНИЯ СПЕЦИАЛЬНЫХ МЕДИЦИНСКИХ ЗНАНИЙ В УГОЛОВНОМ ПРОЦЕССЕ

1.1. Понятие специальных знаний в российском уголовном процессе

Состояние преступности в современном периоде – это один из ключевых факторов, которые дестабилизируют социально-экономическую ситуацию в государстве. Преступность прогрессирует, появляются новые формы, способы совершения различного рода преступлений, растет число организованной преступности, появляются новые способы противодействия преступлениям. В этой связи выявляется прямая коррелирующая связь эффективности борьбы с преступностью от применяемых средств и методов.

Юридические знания делятся на две группы, а именно на правовые – знания в области уголовного, гражданского, административного и других отраслей права и специальные – криминалистическая техника, судебная бухгалтерия, судебная медицина и др. Следователи, дознаватели в своей деятельности обладают профессиональными знаниями, однако нередки случаи, когда таких знаний оказывается недостаточно для раскрытия преступлений. Следователь, обладающий обширными знаниями в сфере криминалистики, не может быть в такой же степени осведомлен в области биологии, медицины, физики, лингвистики и так далее. И для более успешного и полного восстановления картины преступного события все же необходимо сочетать знания следователя и лица, обладающего специальными знаниями. Особенно это касается сугубо специфических знаний в области медицины.

Один из первых, кто дал достаточно точное определение специальных знаний был А. А. Эйсман. Он определил специальные знания как «знания не общеизвестные, не общедоступные, не имеющие массового распространения, это знания, которыми располагает ограниченный круг специалистов»¹. К современному периоду, несомненно, данное понятие претерпело качественные изменения. Так, Е. Р. Россинская определяет специальные знания как систему теоретических знаний и практических навыков в области конкретной науки либо техники, искусства и ремесла,

¹ Эйсман А. А. Заключение эксперта. (Структура и научное обоснование). М., 1967.

приобретаемых путем специальной подготовки или профессионального опыта и необходимых для решения вопросов, возникающих в процессе уголовного судопроизводства².

В уголовно-процессуальном законодательстве не закреплено понятие специальные знания, что, в свою очередь, является проблемой, так как нет четкого определения данного термина³. В статьях 57 и 58 Уголовно-процессуального кодекса Российской Федерации (далее – УПК РФ) даются понятия о специалисте и эксперте. Так, согласно вышеуказанным статьям, эксперт и специалист - это лица, обладающие специальными знаниями. В п.1 ч.3 ст. 58 УПК РФ установлено, что специалист вправе отказаться от участия в производстве по уголовному делу, если он не обладает соответствующими специальными знаниями. В ч.2 ст. 195 УПК РФ установлено, что судебная экспертиза производится государственными судебными экспертами и иными экспертами из числа лиц, обладающих специальными знаниями. В соответствии с ч.5 ст. 199 УПК РФ – эксперт вправе возвратить без исполнения постановление, если представленных материалов недостаточно для производства судебной экспертизы или он считает, что не обладает достаточными знаниями для ее производства. Помимо этого, ч.4 ст. 80 УПК РФ установлено, что показания специалиста – это сведения, сообщенные им на допросе об обстоятельствах, требующих специальных познаний, а также разъяснения своего мнения в соответствии с требованиями УПК РФ. Использование данного термина приводится также в ст. 9 Федерального закона "О государственной судебно-экспертной деятельности в Российской Федерации" от 31.05.2001 N 73-ФЗ⁴, в которой установлено понятие судебной экспертизы.

1.2. Виды и формы специальных знаний в области медицины в российском уголовном судопроизводстве

² Судебная экспертиза в гражданском, арбитражном, административном и уголовном процессах: монография. 4-е изд., перераб. и доп. М.: Норма : ИНФРА-М, 2018. 576 с.

³ Россинская Е.Р., Галяшина Е.И. Настольная книга судьи: судебная экспертиза. Москва: Проспект, 2022. 464 с.

⁴ О государственной судебно-экспертной деятельности в Российской Федерации: Федеральный закон от 31 мая 2001 г. N 73-ФЗ (с изменениями и дополнениями) // КонсультантПлюс : сайт. URL: https://www.consultant.ru/document/cons_doc_LAW_31871/ (дата обращения 21.11.2021).

Одна из актуальных проблем правоохранительных органов – это изучение уже существующих и поиск новых форм, условий, оснований и пределов использования специальных данных.

Субъектом использования специальных знаний в уголовном судопроизводстве является: следователь; дознаватель; начальник следственного органа; специалист; эксперт; лица, обладающие знаниями в области науки, техники, искусства и ремесла, но не обладающие правами эксперта или специалиста; оперативные работники.

Законодательно установленными источниками специальных знаний в области медицины в рамках уголовного процесса являются:

- заключение судебно-медицинского эксперта;
- показания судебно-медицинского эксперта;
- допрос судебно-медицинского эксперта;
- заключение специалиста;
- участие специалиста;
- показания специалиста.

Назначением судебной экспертизы занимается следователь либо суд при возникновении необходимости. Среди всех процессуальных форм использования специальных знаний именно судебная экспертиза является важнейшей. В данном случае – носителем специальных знаний является эксперт. В соответствии с действующим законодательством эксперт проводит исследования объективно, на строго научной и практической основе, в пределах соответствующей специальности, всесторонне и в полном объеме. Заключение эксперта должно основываться на положениях, дающих возможность проверить обоснованность и достоверность сделанных выводов на базе общепринятых научных и практических данных.

Специалист – лицо, обладающее специальными знаниями, привлекаемое к участию в процессуальных действиях в порядке, установленном УПК РФ, для содействия в обнаружении, закреплении и изъятии предметов и документов, в исследовании материалов уголовного дела, для постановки вопросов эксперту, а также для разъяснения сторонам и суду вопросов, входящих в его профессиональную компетенцию.

Специалист должен обладать обширными знаниями, которые помогают разобраться органам предварительного следствия и дознания в сложившейся ситуации. Законодательно закреплены случаи обязательного участия специалиста в следственных действиях. Таковыми являются, в частности, наружный осмотр трупа с участием судебно-медицинского экс-

перта, а при невозможности его участия – врача (ч. 1 ст. 178 УПК РФ); экспертиза (ч. 4 ст. 178 УПК РФ).

Исходя из определения и полномочий специалиста, предусмотренных законодательством, специалист использует свои знания в обнаружении, закреплении и изъятии предметов и веществ, которые могут иметь доказательственное значение; оказывает свою помощь в обнаружении биологических и медицинских признаков; помогает сформулировать вопросы эксперту. Вызов необходимого специалиста для участия в следственном действии обеспечивает следователь, дознаватель, при этом учитывается уровень соответствующих специальных знаний, его отношение к участникам уголовного судопроизводства. Законодательно закреплено, что информация, которая стала известна специалисту при проведении следственных действий, не подлежит разглашению с его стороны, о чем специалист заранее предупреждается в установленном законом порядке.

Специалист использует методы исследования, которые предполагают сохранение первоначального вида предмета или документа, обнаруженного и изъятых в ходе проведения следственного действия.

В соответствии с ч. 3 ст. 80 УПК РФ, заключение специалиста – это представленное в письменном виде суждение по вопросам, поставленным перед специалистом сторонами. Данная правовая норма является ярким примером качественного изменения в формах специальных знаний. Из определения можно сделать вывод о том, что законодатель старается достичь равенства сторон уголовного судопроизводства, так как каждая из них может использовать заключение специалиста в своих целях.

На практике следователи и дознаватели пока редко используют заключение специалиста в качестве вещественного доказательства по уголовному делу, но в случае необходимости также обращаются для дачи заключения к специалисту. Это обосновано тем, что структура заключения специалиста отличается от структуры заключения эксперта, в нем отсутствует исследовательская часть, что, в свою очередь, может способствовать появлению больше вероятных заключений. Данное серьезное отличие иногда помогает следователям, дознавателям получить больше информации, чем из заключения эксперта. Следователь составляет перечень вопросов, передает необходимые вещественные доказательства и предлагает специалисту сформулировать свое суждение в письменном виде. Структура заключения специалиста состоит из следующих элементов: время, место, дата составления заключения; личные сведения о специалисте; ин-

формация о должностном лице, которое потребовало данное заключение; вопросы, поставленные перед специалистом уполномоченным лицом; вещественные доказательства, которые представлены для дачи заключения; ответы специалиста на поставленные вопросы.

Заключение специалиста обязательно к оценке со стороны следователя, дознавателя, прокурора и суда по общим законодательно действующим правилам.

Возможна, кроме того, непроцессуальная форма использования специальных знаний, которая включает в себя следующие элементы:

- справочная деятельность специалиста;
- консультационная деятельность специалиста;
- производство предварительных исследований.

Опираясь на вышеизложенное, можно сделать вывод о многочисленности форм использования специальных знаний в процессуальных и непроцессуальных формах. Научно-технический процесс прогрессирует, и, несомненно, будут появляться новые формы использования специальных знаний, а также совершенствоваться уже известные нам.

Контрольные вопросы:

1. Перечислите источники специальных знаний в области медицины в рамках уголовного процесса.
2. Назовите правовые субъекты, использующие знания из области медицины.

ГЛАВА 2. СУДЕБНАЯ ЭКСПЕРТИЗА КАК ОСНОВНАЯ ФОРМА ИСПОЛЬЗОВАНИЯ СПЕЦИАЛЬНЫХ ЗНАНИЙ ПРИ РАССЛЕДОВАНИИ ПРЕСТУПЛЕНИЙ

Судебная экспертиза, как форма применения специальных знаний, сегодня является приоритетной, поскольку способствует всестороннему и объективному исследованию обстоятельств по уголовному делу, принятию справедливых и обоснованных решений. Результат проведения судебной экспертизы – это появление новой информации, которая не могла быть получена при применении других специальных средств, оформляется в виде заключения эксперта.

Исходя из действующих нормативно-правовых актов, можно выделить стадии судебной экспертизы:

- сбор и подготовка материалов;
- назначение судебной экспертизы;
- проведение исследования экспертом;
- дача экспертом заключения.

На стадии предварительного расследования судебная экспертиза назначается следователем, о чем последний выносит постановление. Следователь обязан ознакомить стороны уголовного судопроизводства о назначенной судебной экспертизе, разъяснить им права, о чем составляется отдельный протокол.

Стадия возбуждения предваряет уголовное дело, является обязательной стадией уголовного процесса. Значение данной стадии исключительно важно. Для данной стадии характерна система направленных действий, совершаемых следователем в целях решения вопроса о возбуждении уголовного дела. Стоит отметить, что кроме процесса выяснения всех обстоятельств события и установлением в нем наличия или отсутствия состава преступления, следователь осуществляет действия, направленные на закрепление полученных сведений. Важность принятия законного решения на данном этапе неоспорима. Как отмечает С.В. Верхотурова от того, «насколько своевременно будет возбуждено уголовное дело, во многом зависит успех его дальнейшего расследования. Нарушения, допущенные на

этом этапе, нередко влекут за собой невозможную в дальнейшем утрату доказательств по уголовному делу»⁵.

Систему направленных действий со стороны следователя практически невозможно представить без использования специальных знаний. Анализ следственной практики говорит о том, что данный этап характеризуется чрезвычайно малым количеством информации о произошедшем событии, а также коротким сроком, в который необходимо осуществить ряд мероприятий и принять одно из процессуальных решений⁶.

Статьей 196 УПК РФ предусмотрены случаи обязательного назначения судебно-медицинской экспертизы:

- выявление причины смерти;
- характер и степень вреда, причиненного здоровью;
- психическое или физическое состояние подозреваемого, обвиняемого, когда возникает сомнение в его вменяемости или способности самостоятельно защищать свои права и законные интересы в уголовном судопроизводстве;
- психическое или физическое состояние подозреваемого, обвиняемого, когда имеются основания полагать, что он является больным наркоманией;
- психическое или физическое состояние потерпевшего, когда возникает сомнение в его способности правильно воспринимать обстоятельства, имеющие значение для уголовного дела, и давать показания;
- возраст подозреваемого, обвиняемого, потерпевшего, когда это имеет значение для уголовного дела, а документы, подтверждающие его возраст, отсутствуют или вызывают сомнение.

Особый порядок имеет направление материалов для проведения судебно-медицинской экспертизы. Решив вопрос о необходимости судебной экспертизы, следователь направляет постановление и материалы в адрес руководителя экспертного учреждения. Руководитель поручает проведение экспертизы сотрудникам данного экспертного учреждения, о чем сообщает следователю в уведомительном порядке.

⁵ Верховтурова С.В. Некоторые вопросы назначения и производства судебной экспертизы на стадии возбуждения уголовного дела // Юридическая наука и правоохранительная практика. 2016. 3 (37). С. 143.

⁶ Криминалистика и судебно-экспертная деятельность: теория и практика: материалы V Всерос. науч.-практ. конф. (19 мая 2017г.) / ред. кол.: С.В. Пахомов, А.В. Гусев, А.С. Данильян, В.И. Еремченко. Краснодар: Краснодарский университет МВД России, 2017. 458 с.

Законодатель предоставляет возможность проведения судебных экспертиз и в негосударственных учреждениях.

Судебно-медицинская экспертиза также может осуществляться лицами, обладающими специальными познаниями, но не являющиеся по должности штатными экспертами в области судебной медицины. Под негосударственными судебно-экспертными учреждениями законодатель понимает «некоммерческие организации (некоммерческие партнерства, частные учреждения или автономные некоммерческие организации), созданные в соответствии с Гражданским кодексом Российской Федерации и Федеральным законом "О некоммерческих организациях", осуществляющие судебно-экспертную деятельность в соответствии с принятыми ими уставами»⁷. Негосударственные учреждения имеют аналогичные процессуальные права. Кроме того, правоохранительные органы вправе воспользоваться специальными познаниями в области медицины частных лиц (частных экспертов, сотрудников научно-исследовательских организаций, высших образовательных медицинских организаций и тому подобных лиц).

Негосударственному судебно-экспертному учреждению в случае осуществления различных видов судебно-медицинских экспертиз необходима лицензия на право осуществления медицинской деятельности.

В случае принятия правоохранительными органами решения о производстве экспертизы в негосударственных учреждениях руководитель такого учреждения осуществляет действия по определению исполнителя экспертного исследования, сроку проведения исследования, отбору подписки о разъяснении прав и обязанностей аналогичные руководителю государственного судебно-экспертного учреждения.

Проведение судебно-медицинской экспертизы, как правило, осуществляется в учреждениях судебно-медицинской экспертизы, формирующих единую систему государственных судебно-экспертных учреждений. К ним, в частности, относятся Федеральное государственное учреждение «Российский Центр судебно-медицинской экспертизы» Министерства здравоохранения и социального развития Российской Федерации, а в субъектах – государственные учреждения здравоохранения Бюро судебно-медицинской экспертизы органов управления здравоохранением субъектов Российской Федерации.

⁷ Постановление Пленума ВС РФ от 21.12.2010 № 28 «О судебной экспертизе по уголовным делам».

Осуществление судебно-медицинских экспертиз возможно также в государственных учреждениях, находящихся вне зоны подчинённости Министерства здравоохранения и социального развития Российской Федерации. К таким учреждениям, в частности, относятся государственно-экспертные учреждения Министерства внутренних Российской Федерации, Министерства обороны Российской Федерации, Министерства юстиции Российской Федерации и другие.

Экспертизы подразделяются на простые, комиссионные и комплексные. Простая экспертиза проводится одним экспертом. Комиссионная экспертиза проводится не менее, чем двумя экспертами одной специальности. Решение о производстве комиссионной судебной экспертизе определяется следователем либо руководителем экспертного учреждения, которому поручено производство судебной экспертизы.

В результате проведения судебной экспертизы составляется заключение эксперта. Данный процессуальный документ содержит информацию о проведенных исследованиях.

Контрольные вопросы:

1. Перечислите виды экспертиз в области судебной медицины.
2. В системе каких учреждений осуществляется проведение экспертиз с применением знаний из области медицины?

ГЛАВА III. ТАКТИКА НАЗНАЧЕНИЯ СУДЕБНО-МЕДИЦИНСКОЙ ЭКСПЕРТИЗЫ ПО УГОЛОВНЫМ ДЕЛАМ

Назначение судебно-медицинской экспертизы осуществляется на различных этапах судопроизводства: это может быть этап проверки сообщения о совершенном или готовящемся преступлении, этап предварительного расследования, а может быть этап разбирательства в суде. На этапе предварительного расследования назначение судебно-медицинской экспертизы осуществляется следователем, руководителем следственного органа, прокурором, дознавателем, органом дознания, немедленно, как возникнет ее необходимость. Необходимость назначения судебно-медицинской экспертизы усматривается указанными уполномоченными лицами или органами, по внутреннему убеждению, принимая во внимание доказательства уже имеющиеся в уголовном деле и потребность в специальных познаниях и исследованиях в форме экспертизы. Данное положение, конечно, не затрагивает случаев обязательного назначения судебно-медицинской экспертизы, предусмотренных статьями 196 УПК РФ.

Таким образом, фактическим основанием назначения судебно-медицинской экспертизы является потребность в решении вопросов из области медицины.

К моменту вынесения постановления о назначении судебно-медицинской экспертизы целесообразно иметь все материалы, необходимые и достаточные для работы эксперта. Неоспорим тот факт, что эффективность судебно-медицинской экспертизы во многом зависит от качества сбора и подготовки материалов для исследования⁸.

Помимо качественного и осмысленного сбора объектов, которые будут предоставлены для исследования эксперту, необходимо проработать перечень документов, которые будут предоставлены эксперту, для изучения экспертом и помощи в подтверждении или опровержении выводов эксперта.

Что касается перечня документов, предоставляемого для изучения эксперту, то он может включать материалы дела, документы, содержащие информацию о свойствах объекта исследования. То есть материалы дела, которые будут проанализированы экспертом и помогут ему осмыслить задачи предстоящего исследования.

⁸ Клевню В. А. Судебно-медицинская экспертиза: теоретические, процессуальные, организационные и методические основы. – М.: ГЭОТАР-Медиа, 2013. – 368 с.

Перечень таких документов сугубо индивидуален и разнится при судебно-медицинских экспертизах по уголовным делам различного вида.

Общими для различного вида уголовных дел могут быть:

- протокол осмотра места происшествия;
- протокол осмотра трупа на месте его обнаружения;
- показания подозреваемых, свидетелей и других участников судопроизводства;
- справки и сводки текущего времени о метеоусловиях и других состояниях внешней среды и окружающих объектов.

Далее перечень может отличаться. Например, при расследовании уголовных дел по оказанию медицинской помощи ненадлежащего качества, имеет смысл заранее запросить и предоставить эксперту следующие документы:

- истории болезни (медицинские карты стационарных больных);
- медицинские документы лечебных учреждений скорой помощи;
- журналы учета больных в амбулатории и стационаре;
- результаты внутренних проверок лечебных учреждений по факту произошедшего инцидента;
- книги учета обращений за медицинской помощью в воинских подразделениях;
- медицинские карты амбулаторных больных;
- результаты различных диагностических исследований на специальных носителях и заключения клинических специалистов;
- личное дело призывника;
- документы, содержащие антропометрическую и анатомо-физиологическую информацию о человеке, обезличенный труп которого предстоит исследовать;
- заключение судебно-медицинского эксперта или протокол патологоанатомического исследования трупа (в случае повторного секционного исследования);
- видеоматериалы (видеозаписи проведения операции или диагностической процедуры, записи с видеокамер приемного отделения и тому подобное);
- материалы проверок и иные документы, характеризующие условия жизни и деятельности погибшего человека⁹.

⁹ Кадочников Д.С., Ракитин В.А. Судебно-медицинская процессуалистика: монография. – М.: РИОР, 2017. – 292 с.

Одним из значимых этапов назначения судебно-медицинской экспертизы является осознанный, вдумчивый подход к выбору эксперта, которому предстоит проводить исследование. Особенно эта позиция касается необычных, неординарных случаев назначения судебно-медицинской экспертизы. Например, в случаях всё тех же уголовных дел по оказанию медицинской помощи ненадлежащего качества. Следует помнить, что штатным расписанием Бюро судебно-медицинской экспертизы предусмотрено наличие только врачей судебно-медицинских экспертов. В штаты Бюро судебно-медицинской экспертизы не входят эксперты клинических медицинских специальностей, а именно: хирург, гинеколог, невролог, офтальмолог и так далее. Внештатные эксперты – это врачи иных клинических и других медицинских специальностей, знания которых могут потребоваться при проведении экспертизы. В состав комиссии, а это будет уже комплексная судебно-медицинская экспертиза, данные эксперты будут вводиться постановлением, вынесенным правоохранительными органами. В некоторых случаях приходится привлекать специалистов более узких, нерегламентированных законодательством специальностей и научных интересов.

На необходимость привлечения врачей других специальностей могут указывать и эксперты, определенные постановлением правоохранительных органов в качестве судебно-медицинских экспертов по данному делу.

Ошибочным будет внесение следователем в постановление фразы, дающей право комиссии экспертов или эксперту привлекать к проведению экспертизы иных внештатных экспертов, необходимых для проведения исследования.

Эксперт лишь ходатайствует о привлечении экспертов других специальностей. После удовлетворения ходатайства эксперта, подобрав кандидатуру внештатного эксперта, проверив его соответствие квалификационным и иным требованиям, следователь выносит постановление о привлечении внештатного эксперта.

Релевантность выбора экспертов иллюстрирует следующий случай. Молодой мужчина в тяжелом состоянии доставлен в стационар. Первоначальный диагноз «отравление суррогатами алкоголя» не подтвержден. Спустя 4 дня после поступления выполнена компьютерная томография головного мозга. При исследовании выявлена черепно-мозговая травма. Мужчина прооперирован, однако, через несколько дней скончался. При проведении патологоанатомического исследования трупа выявлены крово-

излияние под твердую мозговую оболочку и признаки ушиба головного мозга.

Позднее по заявлению родственников была назначена судебно-медицинская экспертиза. Первичная комиссионная судебно-медицинская экспертиза проводилась в Бюро СМЭ того же субъекта Российской Федерации в составе двух судебно-медицинских экспертов. При этом эксперты исследовали лишь представленную следователем медицинскую документацию. Эксперты не усмотрели в оказанной медицинской помощи каких-либо дефектов.

Вторая судебно-медицинская экспертиза проводилась на базе Бюро СМЭ соседнего субъекта Российской Федерации. В состав комиссии был включен врач узкой специальности – нейрохирург. Экспертизе вновь подверглась медицинская документация. На основании проведенного исследования эксперт сделал вывод, что у пациента при правильно выбранной тактике лечения были высокие шансы на выживание, и указал на имеющиеся дефекты в оказании медицинской помощи.

Третья повторная судебно-медицинская экспертиза проводилась в Бюро СМЭ Московской области. В состав комиссии помимо штатных судебно-медицинских экспертов вошли два нейрохирурга и врач-рентгенолог. Исследованию подверглись материалы дела, медицинские документы, результаты томографического исследования, было проведено дополнительное гистологическое исследование. При проведении экспертизы выявлены повреждения в виде перелома свода и основания черепа, что изначально резко ухудшало вероятностный прогноз для жизни пострадавшего. Также выявлены повреждения, которых предыдущие эксперты не обнаружили. По ходатайству комиссии экспертов была назначена и произведена эксгумация трупа мужчины. В ходе проведения судебно-медицинской экспертизы эксгумированного трупа подтверждены переломы основания и свода черепа. Экспертами был сделан вывод об отсутствии дефектов при оказании медицинской помощи в данном случае.

Четвертая экспертиза, проведенная на базе Бюро СМЭ г. Санкт-Петербурга, подтвердила сделанные третьей комиссией выводы.

Юридическим основанием проведения судебно-медицинской экспертизы является постановление уполномоченного органа или лица.

Постановление о назначении судебно-медицинской экспертизы условно содержит вводную часть, описательную и резолютивную.

Вводная часть постановления содержит указания на дату, место вынесения постановления, сведения о должностном лице, назначившем экспертизу, выходные данные уголовного дела, в рамках которого будет осуществлена экспертиза. Особо оговаривается вид и род экспертизы (повторная/дополнительная/комиссионная и т.д.).

Описательная часть содержит описание событий (фабулу), которые послужили поводом для назначения судебно-медицинской экспертизы. Данный раздел является важной частью постановления. Лицу, оформляющему постановление следует как можно более подробно указать детали произошедшего. Подробная фабула может насторожить эксперта в отношении деталей и помочь в установлении истины.

Резолютивная часть содержит сведения об экспертном учреждении, фиксируется решение о виде (роде) экспертизы. В случае поручения проведения экспертизы вне государственного экспертного учреждения в постановлении необходимо зафиксировать помимо паспортных данных об эксперте, специальные сведения о нем: его специальности, стаже работы по данной специальности, месте работы, ученой степени и звании, если таковые имеются.

Особо важным разделом резолютивной части являются вопросы, выставляемые на разрешение эксперта. Вопросы к эксперту должны быть четкими, однозначными, не иметь наводящей подоплеки и, конечно же, относиться к компетенции судебно-медицинского эксперта, то есть быть в рамках медицинских или биологических научных знаний. От того насколько правильно будут сформулированы вопросы, будет зависеть и полнота и значимость заключения эксперта для уголовного дела¹⁰.

В резолютивной части постановления указываются также и материалы, предоставляемые эксперту для изучения. Таким образом соблюдается положение, предписывающее эксперту работать только с теми материалами, которые поступают в распоряжение эксперта¹¹.

Одним из важнейших моментов в тактике назначения судебно-медицинской экспертизы является вопрос взаимодействия следователя (другого уполномоченного лица) с экспертом или группой экспертов. Та-

¹⁰ Клевню В.А., Богомолова И.Н. Определение степени тяжести вреда здоровью. Применение правил и медицинских критериев. Ответы на вопросы. – М.: ГЭОТАР-Медиа, 2010. – 136 с.

¹¹ Судебная экспертиза в гражданском, арбитражном, административном и уголовном процессах: монография / Е.Р. Россинская. – 4-е изд., перераб. и доп. – М.: Норма : ИНФРА-М, 2018. – 576 с.

кое взаимодействие возможно установить уже на этапе осмотра места происшествия. Включение штатного врача судебно-медицинского эксперта в качестве специалиста в состав следственно-оперативной группы дает возможность эксперту детально ознакомиться с обстановкой на месте происшествия, произвести осмотр биологических объектов в условиях объективной реальности. На этом этапе помощь эксперта следователю в обнаружении и изъятии биологических криминалистически значимых материалов может оказаться существенной.

Конечно же, возрастает успех проводимой судебно-медицинской экспертизы в случае, если врач-специалист, принимавший участие в осмотре места происшествия, в дальнейшем будет определён руководителем экспертного учреждения как эксперт по данному делу.

Выявление и отбор объектов, подлежащих исследованию, являются одним из этапов, предшествующим назначению экспертизы.

Объектами судебно-медицинской экспертизы являются:

- живые лица;
- труп человека;
- продукты жизнедеятельности человека (вещественные доказательства биологического происхождения (кровь, моча, сперма, волосы, ногти и так далее);
- материалы дел и иные документы (история болезни, амбулаторная карта и тому подобное).

При отборе объектов для судебно-медицинской экспертизы должны соблюдаться технологические условия сбора, которые обусловлены природной особенностью биологических объектов. Особенностью объектов биологического происхождения является быстрая потеря их свойств под воздействием факторов внешней среды (чаще всего температурных), в связи с чем эти объекты нуждаются в наискорейшей доставке эксперту. Наиболее частой причиной невозможности проведения судебно-медицинской экспертизы является именно недоброкачественность материалов, предоставленных для исследования.

Этап назначения судебно-медицинской экспертизы завершается ознакомлением всех участников с постановлением о назначении экспертизы. Ознакомиться с постановлением о назначении судебно-медицинской экспертизы вправе каждый участник судопроизводства, реализуя при этом свои права, связанные с принципом состязательности и равноправия сторон.

Производство судебно-медицинской экспертизы, как правило, осуществляется в государственных экспертных учреждениях (Бюро судебно-медицинской экспертизы).

При производстве судебной экспертизы в экспертном учреждении следователь направляет руководителю соответствующего экспертного учреждения постановление о назначении судебной экспертизы и материалы, необходимые для ее производства. Руководитель экспертного учреждения после получения постановления поручает производство судебной экспертизы конкретному эксперту или комиссии экспертов данного учреждения, которые обладают специальными знаниями в объеме требуемом для ответов на поставленные вопросы, и уведомляет об этом следователя. При этом руководитель экспертного учреждения, за исключением руководителя государственного судебно-экспертного учреждения, разъясняет эксперту (комиссии экспертов) их обязанности и права, а также ответственность, предусмотренные ст. 57 УПК РФ. В случае поручения производства экспертизы лицу, не работающему в судебно-экспертном учреждении, разъяснение данных прав и обязанностей возлагается на следователя, назначившего экспертизу.

При поручении производства экспертизы лицу, не являющемуся государственным судебным экспертом следователю необходимо предварительно запросить сведения, касающиеся возможности производства данной экспертизы, а также сведения об эксперте (в том числе данные, свидетельствующие о его компетентности и надлежащей квалификации), о чем указать в постановлении о назначении экспертизы, и при необходимости приобщить к материалам уголовного дела заверенные копии документов, подтверждающие указанные сведения. Руководитель экспертного учреждения вправе возвратить без исполнения постановление о назначении судебной экспертизы и материалы, представленные для ее производства, если в данном учреждении нет эксперта конкретной специальности либо специальных условий для проведения исследований, указав мотивы, по которым производится возврат.

Контрольные вопросы:

1. Назовите основные этапы назначения СМЭ.
2. Сформулируйте примерный перечень документов для эксперта при проведении СМЭ.

ГЛАВА IV. ТАКТИКА ПРИМЕНЕНИЯ РЕЗУЛЬТАТОВ СУДЕБНО-МЕДИЦИНСКОЙ ЭКСПЕРТИЗЫ

4.1. Анализ и понимание заключения судебно-медицинской экспертизы

Письменным документом, применяемым как одно из доказательств в суде, и отражающим ход и последовательность событий процесса судебно-медицинской экспертизы, является заключение эксперта.

В заключении эксперта подробно указываются дата, время и место проведения судебной экспертизы; основания производства судебной экспертизы; должностное лицо, назначившее судебную экспертизу; сведения об экспертном учреждении, а также фамилия, имя и отчество эксперта, его образование, специальность, стаж работы, ученая степень и (или) ученое звание, занимаемая должность; сведения о предупреждении эксперта об ответственности за дачу заведомо ложного заключения; вопросы, поставленные перед экспертом; объекты исследований и материалы, представленные для производства судебной экспертизы; данные о лицах, присутствовавших при производстве судебной экспертизы; содержание и результаты исследований с указанием примененных методик; выводы по поставленным перед экспертом вопросам и их обоснование.

Если в ходе проведения судебной экспертизы эксперт установил обстоятельства, имеющие важное значение для данного уголовного дела, но не указанные в поставленных вопросах, то он имеет право указать об этих обстоятельствах в своем заключении.

Заключение судебно-медицинского эксперта, впрочем, как и любое другое доказательство, подлежит оценке на предмет его допустимости и достоверности, что законодательно установлено ст. 88 УПК РФ.

Получив заключение эксперта, перед следователем встает задача установления достоверности данного заключения, вопрос о допустимости данного вещественного доказательства, формах его использования в суде. Решение таких задач осуществляется на основании внутреннего убеждения лица, ведущего расследование дела, его объективной и всесторонней оценке и анализе материалов. Существенные трудности такой задачи обусловлены использованием судебно-медицинскими экспертами специфических специальных медицинских знаний, коими не обладают следователь, дознаватель, суд. Между тем, отметим, что исследовательская часть должна быть изложена доходчиво и должна быть понятной к восприятию лицу несведущему в области медицины.

Тем не менее, оценивая заключение эксперта, необходимо решить следующие вопросы:

– соответствие правовым нормам процедуры назначения судебно-медицинской экспертизы, а именно: компетентность эксперта, отсутствие поводов для отвода эксперта, соблюдение прав участников судопроизводства, соответствие правовым и процессуальным нормам порядка получения материалов для проведения экспертизы, соблюдение формы заключения эксперта требованиям нормативных актов;

– проверка наличия в заключении описания всех действий, необходимость совершения которых обязательна при проведении действия судебно-медицинских экспертиз;

– соответствие используемых вещественных доказательств критериям подлинности и их достаточность для проведения экспертизы;

– степень научного обоснования проведенного исследования;

– наличие логики в выводах (отсутствие противоречивости, достаточная мотивировка выводов, логическая связь проведенных исследований и сделанных выводов);

– присутствие правильности логических выводов эксперта, аргументации, отсутствие противоречий между проведенными исследованиями и сделанными выводами;

– присутствие правильности логических выводов эксперта, аргументации, отсутствие противоречий между выводами эксперта и другими обстоятельствами, подлежащими доказыванию по данному делу;

– анализ полноты заключения (оценка использованных методов исследования, полнота описания хода исследований, полнота ответов).

Выводы в заключении могут быть:

– однозначными, причем, как положительными, так и отрицательными;

– гипотетическими (по совокупности признаков эксперт лишь предполагает каков ответ на поставленный вопрос);

– «невозможные» выводы (научно-технический прогресс не позволяет разрешить данный вопрос).

Неоспорим тот факт, что для судопроизводства в качестве доказательства можно использовать только категорический вывод эксперта. Так как доказательство вины или, напротив, невиновности не может основываться на предположениях, лишь на фактических данных.

Условно можно разделить оценку экспертного заключения на два этапа:

– оценка процессуальных сторон назначения;

– оценка научных и фактических аспектов.

Первый этап, по-видимому, не должен представлять каких-либо сложностей для следователя. В анализе нуждаются обследующие позиции:

– возможно ли проведение экспертизы по данному делу конкретным экспертом, нет ли каких-либо препятствий в процессуальном аспекте. Данный пункт имеет смысл в случае обращения в государственное учрежде-

ние, так как в данном случае следователю заранее не известно, кому из экспертов руководителем данного учреждения будет поручено проведение исследования. В случае же, если следователь обращается в негосударственное экспертное учреждение, то конечно, уже на этапе выбора эксперта будет решаться вопрос о компетентности конкретного эксперта.

- соответствовали ли сбор, хранение и предоставление материалов для изучения эксперту надлежащим образом;

- оформлены ли документы, связанные с проведением экспертизы (постановление о назначении экспертизы, заключение эксперта и другие), в соответствии с требованиями законодательства.

При оценке научно-фактического аспекта заключения будут использоваться следующие принципы:

- принцип квалифицированности означает, что эксперт может сформулировать только такие выводы, для построения которых необходимы соответствующие специальные знания. Вопросы, которые не требуют таких познаний и могут быть решены на базе жизненного опыта, не должны задаваться эксперту и решаться им;

- принцип определенности: недопустимы неопределенные, двусмысленные выводы, допускающие различное толкование;

- принцип доступности: в процессе доказывания могут быть использованы только такие выводы эксперта, которые не требуют для интерпретации специальных познаний, являются доступными для следователей, судей и других лиц. Эксперт должен довести цепочку своих умозаключений до такого этапа, когда его заключение станет общедоступным и может быть понятным любому лицу, не владеющему специальными познаниями¹².

Таким образом, можно вывести некий примерный алгоритм по оценке заключения судебно-медицинского эксперта:

- соблюдение законодательных требований на этапе назначения экспертизы, а именно, по компетентности эксперта, оснований для отвода эксперта, соблюдения прав других участников процесса;

- определение границ компетенции эксперта и соблюдение рамок этих границ;

- соблюдение процессуальной формы заключения;

- проверка подлинности исследованных объектов;

- обоснованность использованных в ходе исследования методов и методик;

- проверка многогранности исследований;

¹² Галюкова М. И. Заключение судебно-медицинского эксперта: теория и практика судебной оценки // Вестник ЮУрГУ. Серия: Право. 2012. №29. URL: <https://cyberleninka.ru/article/n/zaklyuchenie-sudebno-meditsinskogo-eksperta-teoriya-i-praktika-sudebnoy-otsenki>

- наличие логической связи выводов эксперта с проведенными исследованиями;
- относимость выводов к данному делу;
- соответствие выводов эксперта другим доказательствам по данному делу¹³.

4.2. Тактика в случае сомнений в обоснованности выводов судебно-медицинского эксперта

Одним из методов разрешения сомнений следователя по поводу заключения эксперта является проведение допроса эксперта.

После проведения судебной экспертизы, в соответствии со ст. 205 УПК РФ возможен допрос эксперта по инициативе следователя либо по ходатайству участников уголовного судопроизводства. Цель данного допроса заключается в разъяснении экспертом некоторых позиций его заключения.

Допрос эксперта является процессуальным действием, которое вправе осуществляться в соответствии со ст. 205 УПК РФ следователем либо в соответствии со ст. 282 УПК РФ судом.

Кроме того, допрос эксперта возможен по ходатайству других участников процесса, в частности подозреваемого, обвиняемого, его защитника, потерпевшего либо свидетеля.

В ходе допроса следователю либо суду представляется возможность получить от эксперта разъяснения по поводу данного им заключения.

Допрос эксперта может быть осуществлен только после получения следователем или судом готового заключения. При этом новое исследование не производится, а разъяснения могут быть получены только в рамках уже проведенного исследования.

В ходе проведения допроса эксперта следователем могут быть получены толкования заключения эксперта, касающиеся:

- смысла и содержания отдельных терминов медицинского (биологического) характера;
- сведений о сути использованных методик исследования;
- дополнительных сведений о компетентности эксперта;
- причин расхождения выводов эксперта с другими экспертами, например, в случае производства комиссионных или повторных экспертиз;
- возможного несоответствия между исследовательской частью и выводами в заключении эксперта;

¹³ Судебная экспертиза в гражданском, арбитражном, административном и уголовном процессах: монография / Е.Р. Россинская. 4-е изд., перераб. и доп. М.: Норма : ИНФРА-М, 2018. – 576 с.

– критериев, которые использовались при построении выводов эксперта;

– иной дополнительной информации.

Законодательно не возбраняется судебно-медицинскому эксперту изложить свои ответы в устной форме.

Протокол допроса эксперта как протокол следственного действия, оформленный соответствующим образом, в соответствии со ст. 74 УПК РФ является одним из доказательств в уголовном процессе.

Показания эксперта являются еще одной формой участия судебно-медицинского эксперта в процессе.

Аналогично, как и допрос эксперта, данный вид участия в процессе осуществляется после получения готового заключения в случае появления необходимости разъяснения, уточнения сведений, содержащихся в нем. Уточняющие сведения, интересующие следователя, возможны только в рамках уже данного заключения эксперта. Сведения сообщаются экспертом устно и фиксируются в соответствующем протоколе.

При возникновении недостаточной ясности в заключении эксперта, когда показаний судебно-медицинского эксперта недостаточно для разъяснения вопросов следователя, а также при возникновении новых вопросов в отношении ранее исследованных обстоятельств уголовного дела, может быть назначена дополнительная судебная экспертиза. Как правило, дополнительная судебно-медицинская экспертиза поручается тому же эксперту, который давал первоначальное заключение. Целью данной процедуры является получение разъяснений по поводу данного заключения. Либо в случае открытия новых обстоятельств по делу, получение заключения по ним.

В случае возникновения сомнений в обоснованности заключения эксперта или наличии противоречий в заключении эксперта может быть назначена повторная судебная экспертиза, производство которой поручается другому эксперту либо группе экспертов.

Контрольные вопросы:

1. Назовите этапы оценки заключения эксперта.
2. Перечислите действия следователя в случае сомнений в результатах экспертизы.

ЗАКЛЮЧЕНИЕ

Подводя итог вышесказанному, необходимо отметить важность специальных знаний в области медицины и их возможности.

Посредством использования возможностей специальных знаний при расследовании преступлений можно решить следующие задачи: определение оснований для возбуждения уголовного дела; определение хода и порядка процесса предварительного расследования; получение новых либо подтверждение уже имевшихся вещественных доказательств.

В настоящий период специальные знания используются путем двух форм: процессуальной и непроцессуальной. Наиболее часто встречающаяся процессуальная форма – это назначение и производство судебно-медицинской экспертизы, основной целью которой является получение доказательств по уголовному делу. По окончании производства судебно-медицинской экспертизы предоставляется заключение эксперта, которое подлежит обязательной оценке со стороны лица, которое назначило производство экспертизы.

Посредством применения знаний медицинского характера, стало возможным решать вопросы, которые раньше были недоступными к решению.

В общем, судебно-медицинская экспертиза – развивающаяся сфера, благодаря которой возможно разрешить большой спектр вопросов в ходе расследования преступлений. Роль, место и значение судебно-медицинской экспертизы действительно важно и уже не представляется возможным ее отсутствие в уголовном судопроизводстве.

Подводя итог, можно сделать вывод об особой правовой регламентации судебно-медицинской экспертизы, о ее значимости и применимости в процессе расследования преступлений, что выделяет ее из остальных форм использования специальных знаний.

СПИСОК РЕКОМЕНДУЕМОЙ ЛИТЕРАТУРЫ

Законы, нормативные правовые акты и иные официальные документы

1. Российская Федерация. Конституция Российской Федерации (принята всенародным голосованием 12.12.1993 с изменениями, одобренными в ходе общероссийского голосования 01.07.2020) (с учетом поправок, внесенных Законами РФ о поправках к Конституции РФ от 30.12.2008 № 6-ФКЗ, от 30.12.2008 № 7-ФКЗ, от 05.02.2014 № 2-ФКЗ, от 21.07.2014 № 11-ФКЗ, от 01.07.2020 №1-ФКЗ). – М.: Эксмо, 2020. – 64.с.

2. Российская Федерация. Законы.. Уголовный кодекс РФ от 13.06.1996 № 63-ФЗ (в ред. от 28.01.2022) // Российская Федерация. Законы.. Уголовно-процессуальный кодекс РФ от 18.12.2001 № 147-ФЗ (в ред. от 30.12.2021) // Российская Федерация. Законы. Об основах охраны здоровья граждан в Российской Федерации: Федеральный закон от 21 ноября 2011 г. № 323-ФЗ (последняя редакция) // (Дата обращения 01.12.2021). Режим доступа: для зарегистрир. пользователей.

3. Российская Федерация. Законы. О государственной судебно-экспертной деятельности в Российской Федерации: Федеральный закон Российской Федерации от 31.05.2001 № 73-ФЗ (ред. от 01.07.2021) / https://www.consultant.ru/document/cons_doc_LAW_31871/ (Дата обращения 01.12.2021). Режим доступа: для зарегистрир. пользователей.

4. Российская Федерация. Законы. О некоммерческих организациях : Федеральный закон от 12.01.1996 N 7-ФЗ (в послед. ред.) : принят Государственной Думой 8 декабря 1995 года // Судебные и нормативные акты РФ : сайт. (дата обращения 01.12.2021).

5. Российская Федерация. Министерство здравоохранения и социального развития Российской федерации. Об утверждении Порядка организации и производства судебно-медицинских экспертиз в государственных судебно-экспертных учреждениях Российской Федерации : приказ Минсоцразвития от 12 мая 2010 г. № 346н (Зарегистрировано в Минюсте РФ 10.08.2010 N 18111) // Судебные и нормативные акты РФ : сайт. URL: <https://sudact.ru/law/prikaz-minzdravsotsrazvitiia-rf-ot-12052010-n-346n/> (дата обращения 01.12.2021).

6. Российская Федерация. Министерство здравоохранения. О порядке проведения патолого-анатомических вскрытий : приказ Минздрава России от 06.06.2013 N 354н // Гарант : сайт. URL: <https://www.garant.ru/products/ipo/prime/doc/70443162/> (дата обращения 01.12.2021).

Монографии, учебники, учебные пособия

7. Аверьянова, Т.В. Судебная экспертиза: курс общей теории. – М.: Норма, 2008. – 480 с.

8. Баев, О.Я. Тактика следственных действий. – Воронеж, 2011. – 128 с.
9. Баев, О.Я. Криминалистические учения. – Изд. 2-е. – Воронеж 2010. – 116 с.
10. Божкова, Н.Р. Следственная (криминалистическая) тактика. – Саратов, 2011. – 296 с.
11. Борисов, А.Н. Комментарий к Федеральному закону от 12 апреля 2010 г. № 61-ФЗ «Об обращении лекарственных средств» (постатейный). – М.: Юстицинформ, 2010. – 304 с.
12. Быховский, И.Е. Производство следственных действий: учебное пособие. – СПб.: Звезда, 2014. – 425 с.
13. Верхотурова, С.В. Некоторые вопросы назначения и производства судебной экспертизы на стадии возбуждения уголовного дела // Юридическая наука и правоохранительная практика. 2016. 3 (37). С. 143.
14. Возгрин, И.А. Научные основы криминалистической методики расследования преступлений. Вып. 1. – СПб.: Питер, 2009. – 193 с.
15. Волынский, А.Ф. Общие положения криминалистической техники: курс лекций по криминалистике. Вып. 2. – М.: ЮИ МВД РФ, 2010. – 78 с.
16. Гусаков, А.Н. Следственная тактика. – Екатеринбург, 2010. – 152 с.
17. Драпкин, Л.Я. Тактика отдельных следственных действий: уч. прак. пособие. – Екатеринбург: ЕВШ МВД России, 2010. – 169 с.
18. Клевно, В.А. Судебно-медицинская экспертиза: теоретические, процессуальные, организационные и методические основы. – М.: ГЭОТАР-Медиа, 2013. – 368 с.
19. Клевно, В.А., Богомоллова И.Н. Определение степени тяжести вреда здоровью. Применение правил и медицинских критериев. Ответы на вопросы. – М.: ГЭОТАР-Медиа, 2010. – 136 с. . – Текст : непосредственный.
20. Криминалистика и судебно-экспертная деятельность: теория и практика: материалы V Всерос. Науч.-практ. Конф. (19 мая 2017г.) / ред.кол.: С.В. Пахомов, А.В. Гусев, А.С. Данильян, В.И. Еремченко. – Краснодар: Краснодарский университет МВД России, 2017. – 458 с.
21. Криминалистика: курс лекций / под ред. Е.Р. Россинской. – М.: НОРМА, 2009. – 826 с.
22. Россинская, Е. Р., Галяшина Е.И. Настольная книга судьи: судебная экспертиза. – Москва : Проспект, 2022. – 464 с.
23. Судебно-медицинская танатология и осмотр трупа на месте обнаружения : практическое пособие / В. В. Хохлов. – Москва: Юрайт, 2022. – 217 с.
24. Судебно-медицинская экспертиза : учебник и практикум для вузов / Е. Х. Баринов [и др.] ; под редакцией Е. Х. Баринова, В. А. Клевно, П. О. Ромадановского. – Москва : Издательство Юрайт, 2022. – 317 с. –

(Высшее образование).

25. Судебно-медицинская экспертиза трупа: В 3 т. / Д. Долинак, Э. В. Матшес, Э. О. Лью; пер. с англ. Под ред. В. А. Клевно. Т. 1. – М.: Практическая медицина, 2020. – 552 с. : илл.

26. Судебно-медицинская экспертиза трупа: В 3 т. / Д. Долинак, Э. В. Матшес, Э. О. Лью; пер. с англ. Под ред. В. А. Клевно. Т. 2. – М.: Практическая медицина, 2020. – 504 с. : илл.

27. Судебно-медицинская экспертиза трупа: В 3 т. / Д. Долинак, Э. В. Матшес, Э. О. Лью; пер. с англ. Под ред. В. А. Клевно. Т. 3. – М.: Практическая медицина, 2020. – 176 с. : илл.

28. Судебная экспертиза в гражданском, арбитражном, административном и уголовном процессах: монография / Е. Р. Россинская. – 4-е изд., перераб. и доп. – М. : Норма : ИНФРА-М, 2018. – 576 с.

29. Судебная экспертиза: типичные ошибки / под ред. Е. Р. Россинской. – Москва : Проспект, 2022. – 544 с.

30. Теория судебной экспертизы (Судебная экспертология): учебник для студентов высших учебных заведений, обучающихся по специальности «Судебная экспертиза», квалификация «судебный эксперт» / Е.Р. Россинская, Е.И. Галяшина, А.М. Зинин; под. ред. Е.Р. Россинской. – 2-е изд. перераб. и доп. – М.: Норма: ИНФРА-М, 2016. – 367 с.

31. Эйсман, А. А. Заключение эксперта. (Структура и научное обоснование). – М., 1967. –

Статьи, научные публикации

32. Барыгина, А. А., Старикова И. Л. К вопросу о процессуальных ошибках при производстве судебно-медицинских экспертиз // Вестник ЮУрГУ. Серия: Право. 2017. №4.

33. Галиева, Д. Ф. Характеристика форм использования специальных знаний в расследовании преступлений // Цифровая наука. 2020. №12.

34. Галюкова, М. И. Заключение судебно-медицинского эксперта: теория и практика судебной оценки // Вестник ЮУрГУ. Серия: Право. 2012. №29.

35. Ильяшенко, А. Н. Производство отдельных видов судебной экспертизы как следственное действие // Общество и право. 2011. №3 (35).

36. Ишмаева, Т.П. Процессуальная сущность судебной экспертизы // Правопорядок: история, теория, практика. 2017. №3 (14).

37. Колиев, В. В. Отличие процессуальных обязанностей специалиста и эксперта // Вестник КРУ МВД России. 2010. № 2.

38. Мишин, А. В., Мазуренко П. Н. Актуальные проблемы назначения и производства судебной экспертизы // ВЭПС. 2017. №1.

39. Меденцов, А. А., Ручкин В. А., Захарья И. Т. Организационные и тактические аспекты взаимодействия следователя и эксперта при назначе-

нии и производстве судебно-медицинской экспертизы // Legal Concept. 2021. №2.

40. Назаркин, Е. В. Основные направления деятельности следователя (дознавателя) и эксперта при расследовании преступлений, совершаемых в учреждениях уголовно-исполнительной системы // Уголовно-исполнительное право. 2014. №2 (18).

41. Россинская, Е. Р. Факторы, определяющие результативность и доброкачественность заключений судебной экспертизы в уголовном судопроизводстве // Вестник Московского университета МВД России. 2019. №1.

Тестовые задания

Выберите один или несколько верных вариантов.

1. В каком разделе заключения судебно-медицинский эксперт дублирует вопросы, сформулированные правоохранительными органами:
 - а) введение;
 - б) описательная часть;
 - г) выводы;
 - д) заключительный диагноз.
2. В выводах эксперт прежде всего указывает:
 - а) давность наступления смерти;
 - б) категорию и причину смерти;
 - в) характер повреждений;
 - г) механизм образования повреждений.
3. Наименование документа, оформляемого судебно-медицинским экспертом при исследовании трупа, проводимого на основании постановления следователя:
 - а) акт исследования трупа;
 - б) справка о судебно-медицинском исследовании;
 - в) акт судебно-медицинского освидетельствования;
 - г) заключение эксперта.
4. Входит ли определение рода насильственной смерти к компетенции судебно-медицинского эксперта:
 - а) да; б) нет.
5. Могут ли являться предметом допроса эксперта вопросы, требующие проведения дополнительных исследований:
 - а) да;
 - б) нет.
6. В скольких экземплярах оформляется заключение эксперта:
 - 1) в одном;
 - 2) в двух;
 - 3) в трех;
 - 4) оформляется в электронном виде.

7. В выводах эксперту необходимо указать:

- 1) причина смерти;
- 2) признаки передвижения потерпевшего после полученных повреждений;
- 3) механизм образования повреждений;
- 4) род смерти.

8. Требования к судебно-медицинскому эксперту:

- 1) гражданство Российской Федерации;
- 2) первичная подготовка по специальности «судебно-медицинская экспертиза»;
- 3) профессиональная переподготовка по специальности «судебно-медицинская экспертиза»;
- 4) высшее медицинское образование;
- 5) опыт работы по специальности более 10 лет.

9. Судебно-медицинский эксперт имеет все основания:

- 1) ходатайствовать о предоставлении необходимых медицинских документов;
- 2) провести допрос;
- 3) направить потерпевшего на консультации в другие лечебные учреждения;
- 4) составить протокол допроса подозреваемого;
- 5) самостоятельно связываться и задавать вопросы подозреваемому.

10. Судебно-медицинская экспертиза в случаях оказания медицинской помощи ненадлежащего качества осуществляется:

- 1) в государственных учреждениях БСМЭ;
- 2) врачом, оказывавшим медицинскую помощь;
- 3) врачом, привлеченным для производства экспертизы на основании постановления следователя;
- 4) в медицинских государственных и муниципальных учреждениях.

Эталоны ответов на тестовые задания

1 – а

2 – б

3 – г

4 – б

5 – б

6 – 2

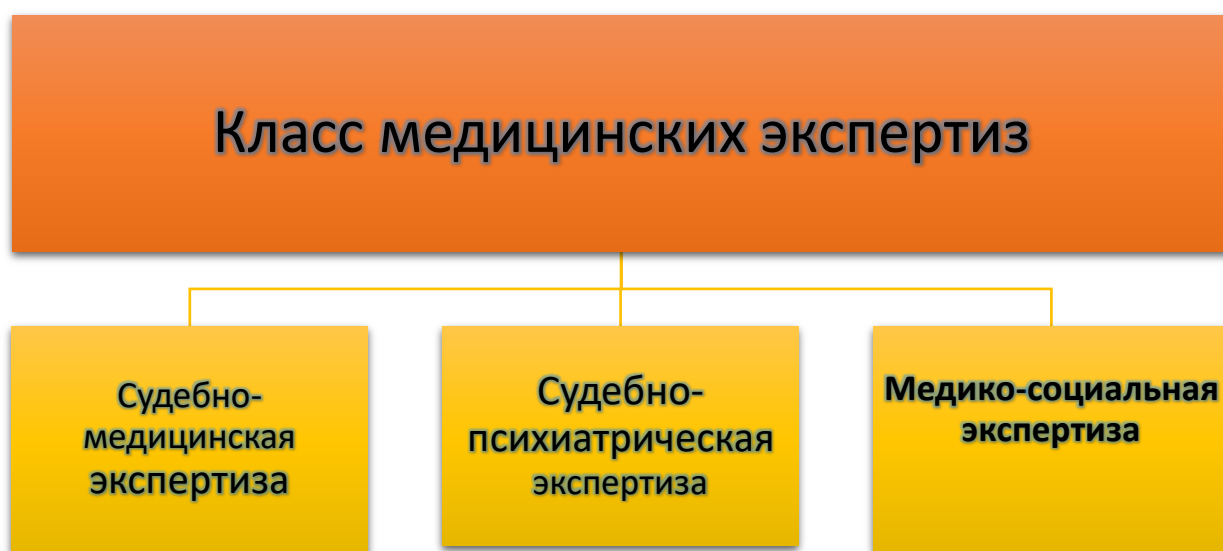
7 – 1,3

8 – 1,2,3,4

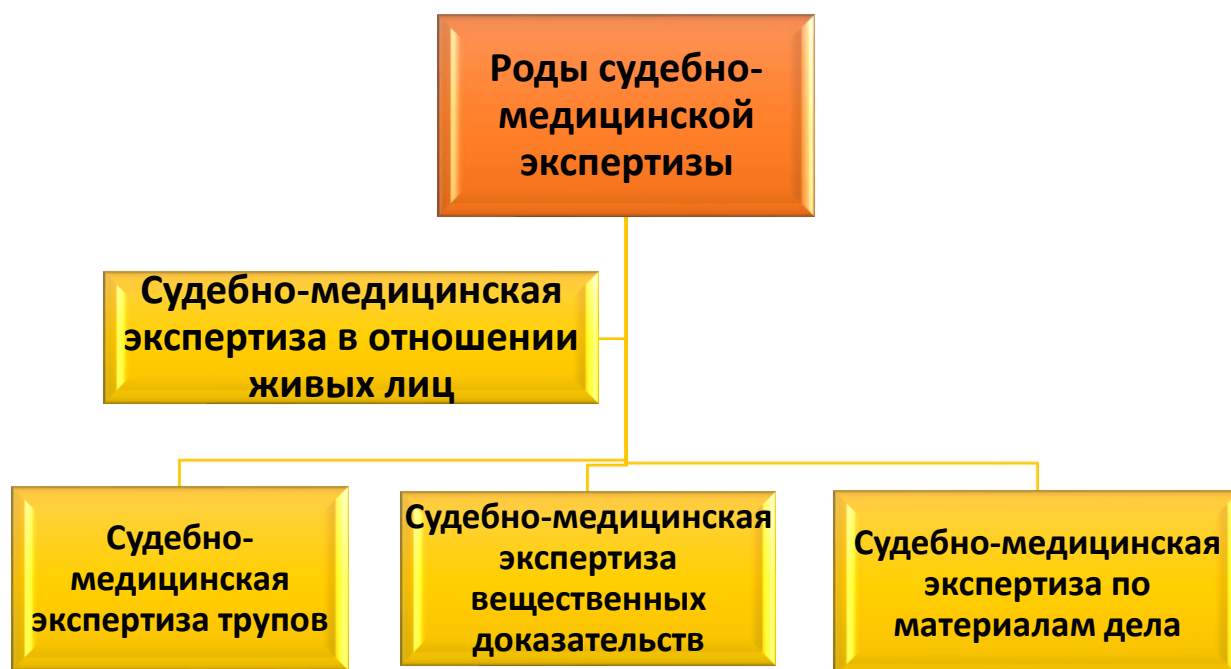
9 – 1,3

10 – 1,3

Классы медицинских экспертиз



Род судебно-медицинской экспертизы



Виды судебно-медицинской экспертизы в отношении живых лиц

в отношении живых лиц при определении степени тяжести вреда,
причиненного здоровью человека

в отношении живых лиц при половых преступлениях и половых
состояниях

в отношении живых лиц при самоповреждениях, искусственных
болезнях, симуляции и аггравации

в отношении живых лиц при определении состояния здоровья

в отношении живых лиц при определении следов бывших ранений

Виды судебно-медицинской экспертизы трупов

СМЭ трупов при подозрении на насильственную смерть

СМЭ трупов при ненасильственной смерти

СМЭ трупов плодов и новорожденных

СМЭ эксгумированного трупа

СМЭ трупа неизвестного лица

Виды судебно-медицинской экспертизы вещественных доказательств

СМ гистологическая экспертиза

СМ медико-криминалистическая экспертиза:
а) трасологическая, б) баллистическая, в) идентификации
г) микрологическая, д) ситуалогическая, е) спектральная, ж)
рентгенологическая личности

СМ биологическая экспертиза: а) серологическая, б)
цитологическая, в) молекулярно-генетическая

СМ химическая экспертиза биологических объектов и
вещественных доказательств химической природы

Виды судебно-медицинской экспертизы по материалам дела

СМ химико-токсикологическая экспертиза

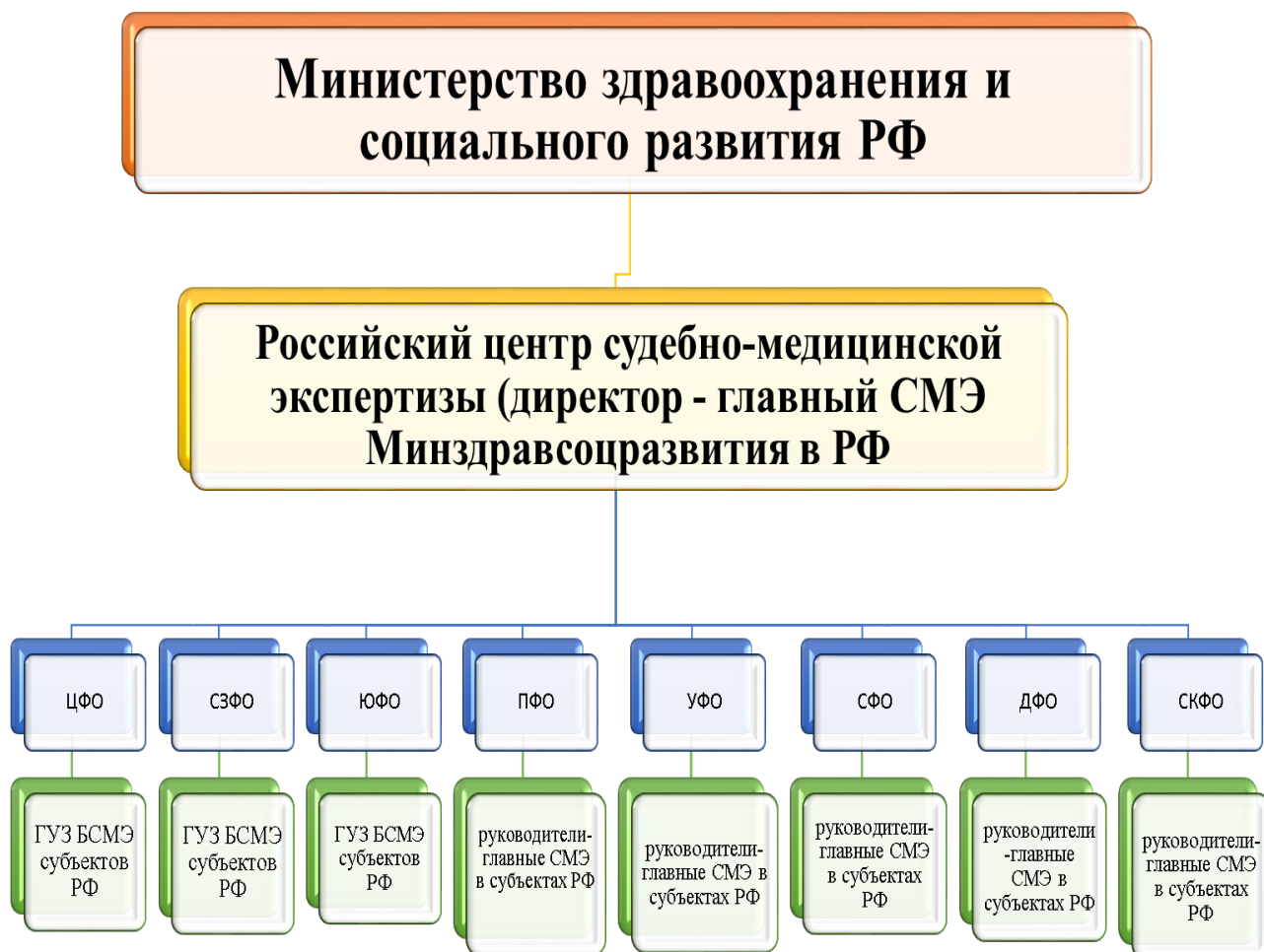
СМЭ по материалам дела оказания медицинской помощи ненадлежащего качества

СМЭ по материалам дела, когда объектом экспертного исследования является живое лицо, или труп, или вещественное доказательство

Подчиненность учреждений судебно-медицинской экспертизы



Подчиненность учреждений судебно-медицинской экспертизы



**Алгоритм направления постановления
в случае назначения судебно-медицинской экспертизы**



**Структура постановления
о назначении судебно-медицинской экспертизы**

Основания назначения СМЭ

Место, дата назначения экспертизы

Наименование экспертного учреждения или ФИО эксперта

Факты, по поводу которых назначается СМЭ

Вопросы к эксперту

Перечень материалов, предоставленных на экспертизу

Структура заключения



**Правовые формы участия судебно-медицинского эксперта
в уголовном процессе**

**Правовые формы участия судебно-медицинского экспер-
та в уголовном процессе**

ЗАКЛЮЧЕНИЕ ЭКСПЕРТА

ПОКАЗАНИЯ ЭКСПЕРТА

ДОПРОС ЭКСПЕРТА

Требования к выводам судебно-медицинского эксперта

Аргументация фактами, полученными
при исследовании объекта

Объективность и логичность выводов

Научная обоснованность выводов, опирающихся
на теоретические и практические знания
медицинской науки

Соответствие выводов этиологическому
и патогенетическому принципам медицинской
науки

Ясность, последовательность и взаимосвязь
основных позиций

Доступность к пониманию основных позиций

Учебное издание

ТАКТИКА НАЗНАЧЕНИЯ И ИСПОЛЬЗОВАНИЯ РЕЗУЛЬТАТОВ
СМЭ В РАСКРЫТИИ И РАССЛЕДОВАНИИ ПРЕСТУПЛЕНИЙ

Учебное пособие

Редактор М. В. Кивокурцева

Подписано в печать 25.07.2022.

Формат 60 x 84/16

Усл. печ. л. 3,0

Тираж 50 экз.

Заказ № 53.

Восточно-Сибирский институт МВД России,
г. Иркутск, ул. Лермонтова, 110.

Отпечатано в НИиРИО Восточно-Сибирского института МВД России,
г. Иркутск, ул. Лермонтова, 110.